

INTERVENTIONS DE CHANGEMENT DES NORMES AU NIVEAU COMMUNAUTAIRE : DÉFINITION ET ATTRIBUTS

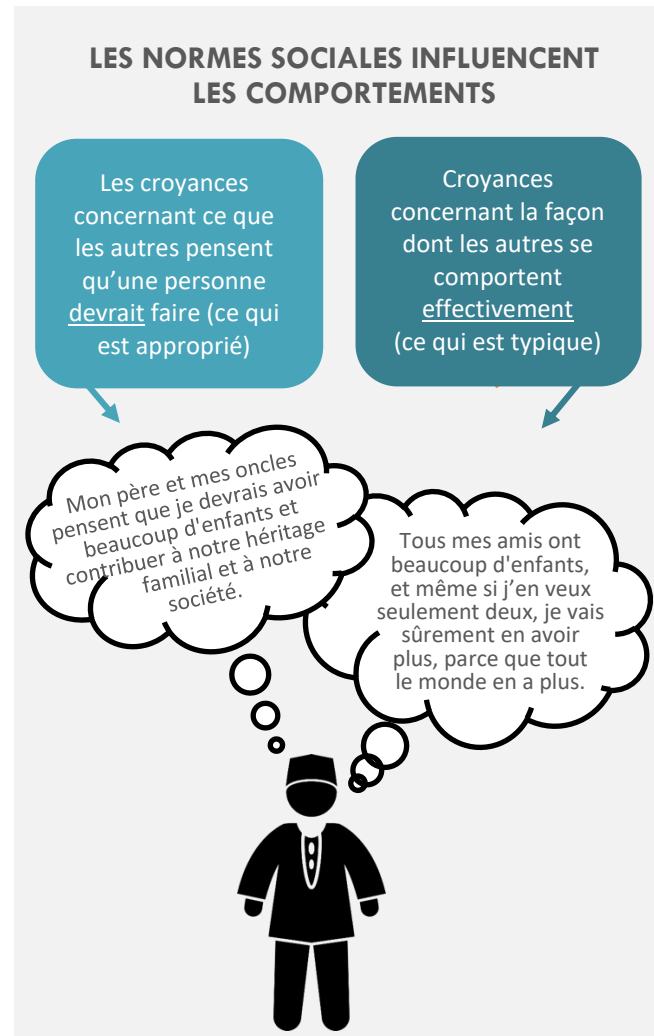
Les normes sociales jouent un rôle important dans le développement des comportements des jeunes et peuvent avoir un impact considérable sur leur santé sexuelle et reproductive. Étayées par des valeurs telles que l'honneur, le respect, les conceptions sur la masculinité et la féminité, les normes néfastes telles que les croyances liées à la violence basée sur le genre et la parentalité précoce reçoivent plus d'attention et sont l'objet d'efforts qui renforcent l'adoption de comportements sains par les jeunes et les adolescents. Toutefois, malgré toute cette attention, il n'y a aucun consensus autour de ce que constitue une approche normative et en quoi elle diffère des autres types de programmes communautaires. Un manque de clarté définitionnelle crée la confusion dans la conception des programmes et entrave les efforts d'extension visant à changer les normes dans le domaine de la santé sexuelle et reproductive chez les adolescents et les jeunes.

Ce document vise à résoudre ce problème en soulignant les principaux attributs d'une approche normative et en donnant une définition opérationnelle de ce que signifie une approche de changement normatif pour les praticiens du domaine de la santé sexuelle et reproductive des adolescents et des jeunes. Il est basé sur une étude et analyse de plus de trente documents sur la théorie et les programmes relatifs aux normes sociales.

DÉFINIR LES NORMES SOCIALES

Les normes sociales peuvent être généralement définies comme « croyances selon lesquelles les comportements sont appropriés ou typiques au sein d'un groupe donné ». ¹ La façon dont un individu pense que les autres se comportent et ce qu'ils attendent de lui/d'elle peut fortement influencer sa façon d'agir.

Ce que représente une norme sociale varie selon le comportement, mais il est généralement reconnu que les normes sociales jouent un rôle important dans le développement d'un comportement, qu'elles sont significatives dans le contexte des groupes/identité de groupe, et que l'adoption d'une norme dépend de plusieurs facteurs internes et externes. Les normes sociales se réfèrent aux règles non-écrites et socialement partagées qui gouvernent un comportement, pas le comportement lui-même. **Par conséquent, les programmes axés sur les normes diffèrent du changement individuel de comportement de par leur accent sur l'influence sur les attentes sociales autour des règles et croyances communes.**



TOUS LES PROGRAMMES COMMUNAUTAIRES N'UTILISENT PAS UNE APPROCHE DE CHANGEMENT DES NORMES

Plusieurs programmes communautaires s'efforcent à influencer les comportements, mais ne font pas progresser les normes sociales, par exemple :

- Les programmes qui ciblent les attitudes et comportements mais ne s'adressent pas aux normes sociales communautaires qui façonnent ce comportement. *Exemple : un programme peut engager des familles dans des discussions sur les effets néfastes de la mutilation génitale féminine (MGF) des filles sans adresser les normes sociales qui encouragent la MGF comme un prérequis du mariage. Dans de telles circonstances, les attitudes personnelles d'une famille concernant la MGF pourraient changer pendant que leur comportement continue d'être influencé par la norme communautaire dominante.*
- Les programmes qui jouissent d'un taux élevé de participation communautaire mais qui n'engagent pas les communautés dans une réflexion critique ou ne génèrent pas une masse critique. *Exemple : Un atelier de travail ou de formation peut augmenter la connaissance sur la transmission et la prévention du VIH, mais n'inclut pas de discussion ou de réflexion sur pourquoi la situation existe, ce qui pourrait permettre aux communautés d'établir de nouvelles normes concernant le comportement sexuel à adopter.*
- Les programmes axés sur d'autres aspects du changement normatif tels que la réforme politique ou les réalités macro/environnementales (ex. pauvreté). *Exemple : Un programme peut plaider pour le renforcement de la législation autour de la violence conjugale mais ne s'attaque pas aux normes qui approuvent tacitement que le fait de battre sa femme est un problème privé ou familial, sapant l'application de la loi.*

Alors qu'il est important de comprendre ce qui rend différentes les approches axées sur les normes, les praticiens devraient garder en tête que plusieurs types de programmes communautaires sont nécessaires pour faciliter le changement social. L'objectif n'est pas de changer tous les programmes communautaires en programmes normatifs, mais plutôt de voir dans quelle mesure les normes influencent le comportement et incorporer une approche de changements des normes au besoin.

VERS UNE DÉFINITION D'UNE INTERVENTION DE CHANGEMENT DES NORMES AU NIVEAU DE LA SANTÉ SEXUELLE ET REPRODUCTIVE DES ADOLESCENTS

La **Learning Collaborative** définit une intervention communautaire comme : « Une intervention qui cherche à améliorer la santé sexuelle et reproductive des femmes, des filles et des garçons, tout au moins partiellement, en transformant les normes sociales qui appuient les comportements néfastes dans le domaine de la santé. Ces interventions utilisent une étude des normes sociales et sont dirigées par les communautés grâce au processus de la réflexion critique, résultant en de nouvelles normes positives ancrées dans les valeurs de ce groupe. Les interventions axées sur les changements normatifs complètent les autres stratégies pour changer les comportements, tel que transformer des attitudes et améliorer les conditions structurelles et matérielles (ex. difficultés économiques) ».

ATTRIBUTS COMMUNS DES INTERVENTIONS DE CHANGEMENT DES NORMES

Alors qu'il n'existe aucun consensus sur ce qui définit une approche normative, une revue de littérature révèle un ensemble d'attributs clés qui sont habituellement associés aux interventions normatives efficaces, y compris celles conçues pour promouvoir la santé sexuelle et reproductive ainsi que le bien-être des adolescents. Mise en garde : nous imaginons qu'une intervention normative inclura certains de ces attributs, mais pas tous ! La liste est également non pondérée : nous ne savons pas si certains attributs parmi les neuf doivent absolument être en place pour impacter le changement des normes.

ATTRIBUTS COMMUNS DES INTERVENTIONS DE CHANGEMENT DES NORMES

NB : La liste ci-dessous reste simplement une liste. Une intervention inclura probablement plusieurs attributs mais pas nécessairement tous les attributs.



CHERCHE UN CHANGEMENT AU NIVEAU COMMUNAUTAIRE

Change les attentes sociales, pas seulement les attitudes et comportements individuels, et articule clairement les résultats du changement social au niveau communautaire.



ENGAGE LES PERSONNES À PLUSIEURS NIVEAUX

(Modèle écologique) Utilise plusieurs stratégies pour engager les personnes à divers niveaux: individuel, familial, communautaire, et politique/légal



CORRIGE LES IDÉES ERRONÉES SUR LES COMPORTEMENTS NÉFASTES

Parfois, les personnes adoptent des comportements néfastes ; ils pensent à tort que ces comportements sont plus communs qu'ils ne paraissent.ⁱⁱ Par exemple, si l'abus de l'alcool est dû à la fausse croyance que « tout le monde le fait », une intervention peut révéler qu'en fait, la plupart des gens boivent modérément.



CONFRONTE LES INÉGALITÉS DE POUVOIR, NOTAMMENT LIÉS AU GENRE ET AUTRES SOURCES DE MARGINALISATION

Dans la santé sexuelle et reproductive et les programmes focalisés sur le développement des adolescents et des jeunes, ceci constitue un important attribut d'une intervention de changement des normes.



CRÉE UN ESPACE PROTÉGÉ POUR LA RÉFLEXION CRITIQUE PAR LES MEMBRES DE LA COMMUNAUTÉ

Promouvoir délibérément une réflexion critique et durable au-delà des formations, des campagnes ponctuelles ou de sensibilisation sur une base *ad hoc*, souvent en petits groupes.



ANCRE LA QUESTION AU SEIN DES SYSTÈMES DE VALEURS DE LA COMMUNAUTÉ

Identifie comment une norme sert ou contredit les valeurs d'une communauté, au lieu d'étiqueter comme mauvaise une pratique au sein d'une communauté donnée.



ÉVALUE LES NORMES AVEC PRÉCISION

Identifie les normes qui déterminent un comportement donné et les groupes qui les maintiennent. Les normes sociales existent au sein de groupes de référence – le groupe de personnes importantes pour un individu lors d'une prise de décision.



UTILISE LA « DIFFUSION ORGANISÉE »

Favorise la réflexion critique pour changer les normes d'abord au niveau d'un groupe central qui ensuite engage les autres pour un impact communautaire. Cela est une technique visant à générer et diffuser les normes sociales, qui a été utilisée avec succès par *Tostan* autour de la MGF et par *Raising Voices* et autres avec *SASA!*



CRÉE DE NOUVELLES NORMES POSITIVES

Crée de nouvelles croyances communes quand les normes néfastes bénéficient d'un appui au sein des groupes. Alors qu'il est commun de se focaliser sur les conséquences négatives d'un comportement, cela peut involontairement renforcer ce comportement en le faisant paraître répandu.

CE QUE VOUS POUVEZ FAIRE POUR AVANCER L'APPRENTISSAGE CONCERNANT LES INTERVENTIONS DE CHANGEMENT DES NORMES

Les interventions de changement des normes ont un potentiel énorme d'influencer les comportements sexuels. Ce document peut aider les concepteurs de programmes à mieux articuler les approches pour changer de normes dans le domaine de la santé sexuelle et reproductive chez les adolescents et les jeunes. À un niveau pratique, les concepteurs de programmes peuvent :

- Mener une recherche formative pour mieux comprendre les normes influant sur les comportements que l'intervention cherche à modifier. Le diagnostic de ces normes sociales vise à comprendre : les normes qui influencent les comportements de santé sexuelle et reproductive spécifiques chez les adolescents et les jeunes (par exemple, retarder l'initiation sexuelle, avoir une relation sexuelle consentie, utiliser les contraceptifs) et ce qui renforce ces normes dans différents contextes et en combinaison avec d'autres facteurs individuels, structurels et économiques.
- Lors de la conception d'interventions, veillez à expliquer clairement comment (par quels mécanismes) l'intervention devrait modifier les comportements. Inspirez-vous d'interventions efficaces qui ont généré des changements positifs.
- Lorsque les interventions de changement des normes sont nouvelles, ou ont fait partie de programmes à plusieurs composantes mais n'ont jamais été explicitement abordées, réunissez le personnel technique et celui de terrain pour parvenir à un accord collectif, fondé sur des réalités sociales et culturelles, sur une théorie programmatique du changement et des principes de mise en œuvre.
- Plaider auprès des donateurs pour financer des périodes de lancement d'interventions plus longues. Les périodes de lancement devraient réunir les praticiens et les spécialistes en changement normatif pour revoir les preuves, la théorie et les expériences qui peuvent ensuite renseigner de nouveaux programmes innovants et l'évaluation des changements des normes.
- Encourager les donateurs à investir dans des collaborations avec des groupes de recherche pour déterminer si les changements de normes sociales se traduisent effectivement par l'amélioration des résultats en matière de santé sexuelle et reproductive.

Ce document est un résumé **d'un rapport** préparé par l'Institut pour la Santé Reproductive de l'Université de Georgetown (IRH) pour le compte de la ***Learning Collaborative to Advance Normative Change***. La *Learning Collaborative* est un réseau d'experts engagés à faciliter la collaboration entre organisations et personnes travaillant sur des initiatives de changement des normes relatives à la santé sexuelle et reproductive des adolescents et jeunes (SSRAJ). La *Learning Collaborative* vise à renforcer les efforts collectifs, à renforcer les connaissances, et à développer des outils communs pour promouvoir et guider théorie, évaluation et pratiques efficaces en matière de normes sociales pour la SSRAJ. La *Learning Collaborative* envisage un monde dans lequel l'impact puissant des normes sociales sur le développement des adolescents est largement compris, et où les projets et programmes améliorent la santé sexuelle et reproductive des adolescents grâce à l'application de la science normative à l'échelle. La *Learning Collaborative* est rendue possible grâce au généreux soutien de la Fondation Bill & Melinda Gates.

Pour en savoir plus sur la *Learning Collaborative* et ses avancées en matière de théorie, évaluation et pratique en matière de normes sociales, voir : <https://www.alignplatform.org/learning-collaborative>

ⁱ Les individus développent leurs attentes en fonction d'un "groupe de référence" - groupe auquel l'on se comparera et qui établit un standard pour l'individu en matière de comportement attendu.

ⁱⁱ Il s'agit ici d'"ignorance pluraliste" - un décalage entre la réalité de la norme comportementale et ce que l'individu perçoit comme étant ce que pensent et font les autres.